

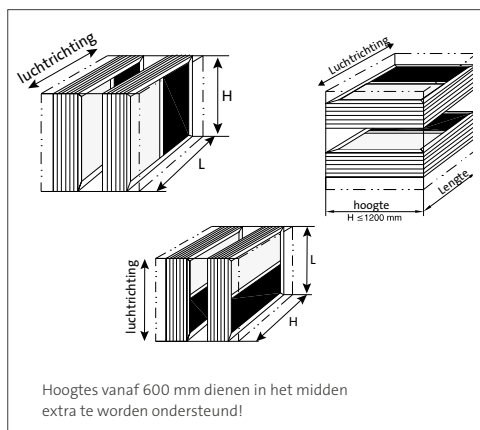
Algemene inbouwvoorschriften

Inbouwpositie

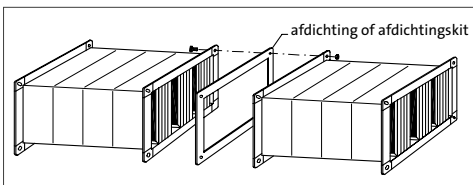
De coulissen worden staand gemonteerd. Alleen wanneer doorslaand vocht principieel is uitgesloten, zijn liggend gemonteerde coulissen toegestaan tot een maximale coulissenhoogte van 1200 mm.

Inbouwplaatsing

Couliessen dienen parallel aan elkaar te worden geplaatst, zodanig dat de absorptie geluiddempende vlakken (A) respectievelijk de resonantie geluiddempende vlakken (R) steeds tegenover elkaar liggen.



De luchtstroom moet in de richting van de coulissenlengte L door de tussenruimte S stromen. Tussen de beide buitenste coulissen en het kanaal is de afstand $s/2$. De breedte van de tussenruimte moet over de lengte L en de hoogte H constant worden gehouden.

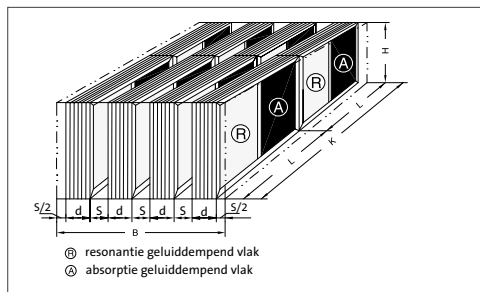


Opmerkingen

- Bij het vergroten van de tussenruimte wordt de demping verminderd.
- Bij het verkleinen van de tussenruimte nemen drukverlies en stromingsgeluid toe. De actuele coulissenhoogte is ter compensatie van kanaalwanddikte 5 mm kleiner dan de nominale hoogte H.
- Wanneer meerdere coulissen boven elkaar worden geplaatst, dient de coulissenhoogte hierop gecorrigeerd te worden besteld.
- De nominale hoogte H van de coulissen is de bestelmaat.

Maximale afmetingen geluiddempers

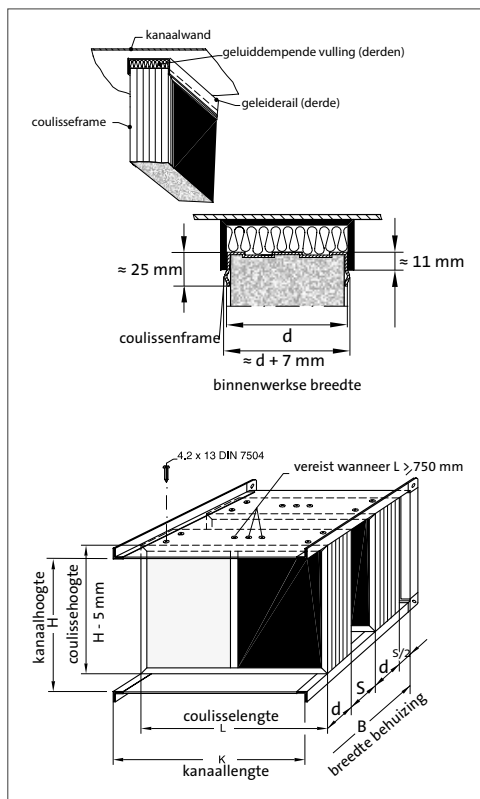
Geluiddempers kunnen tot een lengte van 1500 mm in één stuk worden geleverd. Grotere lengtes, tot 3000 mm, worden in delen geleverd welke ter plaatse moeten worden gemonteerd. Vanaf een hoogte van 1000 mm en een lengte van 750 mm zijn de dempers opzij voorzien van ca. 32 mm hoge, afneembare verstevigingsprofielen. De kanaallengte K moet minstens gelijk zijn aan de som van de afzonderlijke coulissen. Uitsluitend coulissen met dezelfde lengte L mogen naast en boven elkaar worden geplaatst. Coulissenhoogte H en coulissenlengte L mogen niet worden verwisseld.



Montage van losse coulissen in aanwezige luchtkanalen

Coulissen kunnen worden gemonteerd in een kanaal met een binnenwerkse hoogte die gelijk is aan de nominale coulissenhoogte.

Wanneer meerdere coulissen boven elkaar worden gemonteerd, dienen de extra coulissen met 5 mm grotere hoogte H te worden besteld, om zo de vrije ruimte tussen de kanalen niet overmatig te vergroten. Resterende vrije ruimtes tussen de coulissenframes en het kanaal worden afgesloten met geluiddempende vulling. Losse coulissen kunnen met boorschroeven worden gemonteerd in plaatstalen kanalen. De coulissen stevig en trillingsvrij vastzetten. Schroeven indien nodig afdichten.

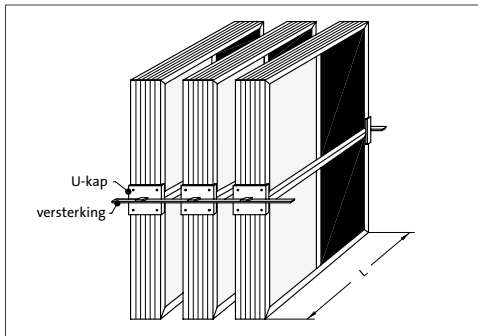


Samenbouwen boven elkaar

Losse coulissen kunnen tot een totale hoogte van ca. 5390 mm boven elkaar worden geplaatst.

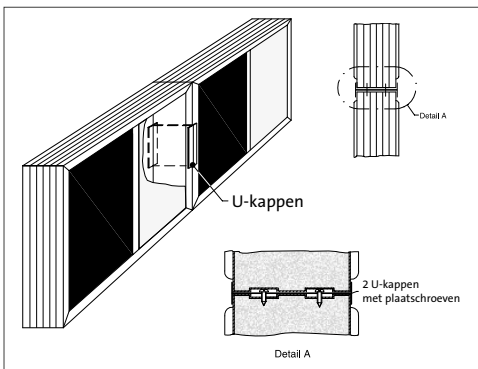
De verbinding door middel van U-kappen.

Om de tussenuimte S ook bij grotere hoogtes voldoende constant te houden, moeten de U-kappen d.m.v. een strip aan elkaar verbonden worden.



Samenbouwen achter elkaar

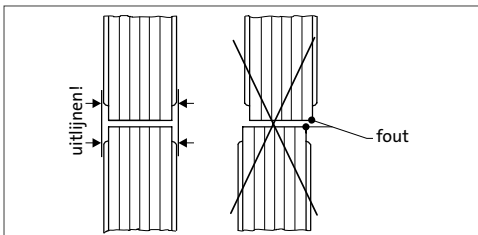
Losse coulissen kunnen tot een totale lengte van 3000 mm achter elkaar worden geplaatst.



Uitlijning

De coulissen steeds zorgvuldig uitlijnen!

Een zigzag plaatsing van de coulissen vermijden.



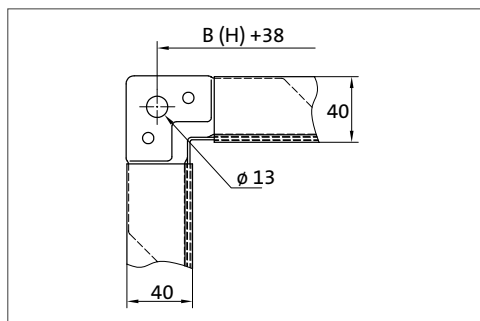
Samengestelde geluiddempers

Frame

Buitenste frameprofiel DW40, stootprofielen uit plaatstaal. Benodigde bouten en moeren (M8 x 20) levering derden.

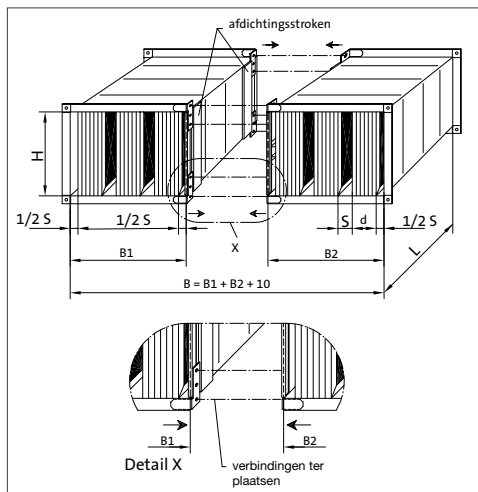
Let op

Voor beide behuizingen is dezelfde lengte L vereist. In beide behuizingen moeten coulissendikte d en tussenruimte S gelijk zijn. De framedelen die tegen elkaar geplaatst worden, zijn zonder DW-profiel.



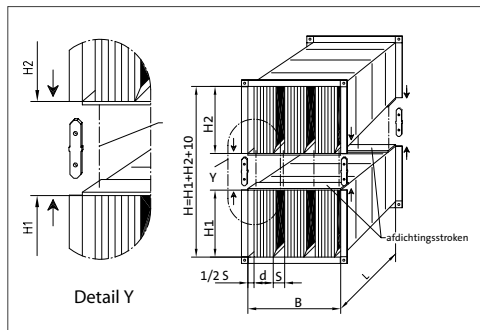
Samenbouwen naast elkaar

Voor beide behuizingen is dezelfde hoogte H vereist. De totale breedte B is steeds 10 mm groter dan de som van beide aparte breedtes $B_1 + B_2$.



Samenbouwen boven elkaar

Voor beide behuizingen is dezelfde breedte B vereist. De totale hoogte H is steeds 10 mm groter dan de som van beide aparte hoogtes $H_1 + H_2$. Gebruik verbindingssplaatjes om de flensdelen aan elkaar te bevestigen.



Beton of metselwerk

Het inbouwen in kanalen uit beton of metselwerk d.m.v. geleiderails.

